
Ymlaen: Interniaeth y Senedd i raddedigion o Gefndir Du, Asiaidd, a Lleiafrifoedd Ethnig

Rheoli Cyfleusterau ac Ystadau



Yr interniaeth

Rydym am gynnig interniaeth hyfforddi 12 mis â thâl i bedwar graddedig o gefndir Du, Asiaidd neu Leiafrifoedd Ethnig. Bydd yr interniaid yn cael eu gosod mewn meysydd amrywiol yn y sefydliad – yn y ddogfen hon ceir rhagor o wybodaeth am y lleoliad yn y tîm Rheoli Cyfleusterau ac Ystadau. Ni fydd yr interniaid yn cael eu cyflogi gennym ni ac nid yw'r interniaeth yn cynnig nac yn gwarantu rôl barhaol ar ddiwedd y cyfnod 12 mis. Y nod yw i'r interniaid ddatblygu'r sgiliau, y profiad a'r gallu sy'n ofynnol ar gyfer rôl gyflogedig yng Nghomisiwn y Senedd neu rywle arall.

Mae hyfforddiant yng Nghomisiwn y Senedd yn golygu y byddwch wrth wraidd gwleidyddiaeth Cymru, gan ddatblygu eich sgiliau a'ch gwybodaeth ar y ffordd orau o lywio gweithle prysur a chyffrous lle y mae cyfreithiau Cymru yn cael eu gwneud. Mae'r interniaeth yn gyfle ardderchog sydd wedi'i gynllunio i roi'r ddealltwriaeth a'r gallu i chi ddatblygu mewn sefydliad amrywiol a chynhwysol.

Y cyfleoedd datblygu a gynigir

Yn ystod yr interniaeth, byddwch yn cael cefnogaeth barhaus gan ein tîm Datblygu Sefydliadol. Byddant yn cynnig cyfoeth o adnoddau a chefnogaeth, gan sicrhau bod gennych yr holl adnoddau sydd eu hangen arnoch i dyfu ac i ffynnu yn y Senedd. Byddant hefyd yn trefnu cyrsiau a digwyddiadau hyfforddi allanol i annog eich dysgu ynghyd â chynnig cyfleoedd mewnol gwych mewn dysgu a datblygu.



Croeso gan Bennaeth y Gwasanaeth



Nicky Morgan - Pennaeth Rheoli Cyfleusterau ac Ystadau

Diolch am eich diddordeb yn rôl Rheolwr Gwasanaethau Meddal Rheoli Cyfleusterau o fewn y Gwasanaeth Rheoli Cyfleusterau ac Ystadau.

Ymunais â'r Senedd yn 2007 ac, ers hynny, rydw i wedi cael y fraind o weld datblygiad a thwf parhaus y Senedd dros fy hun. Mae'r Senedd yn lle gwych i weithio ac mae'n sefydliad cyfeillgar a chroesawgar.

Mae ein tîm yn gyfrifol am bortffolio eang o wasanaethau gweithredol a strategol, gan gynnwys rheoli a chynnal a chadw ystad y Senedd, gwasanaethau glanhau ac arlwyo dan gontract, rheoli cynaliadwyedd ac amgylcheddol, cyflawni prosiectau, a'n gwasanaeth argraffu ac ystafell bost mewnol.

Rydym yn gweithio'n agos gydag amrywiaeth o gydweithwyr ar draws y sefydliad i sicrhau bod ein hadeiladau, ein gwasanaethau a'n systemau yn cefnogi rhedeg busnes seneddol mewn modd esmwyth. Mae ein gwaith yn amrywiol, yn brysur, ac nid yw'r un diwrnod yr un peth. Rydym yn ymfalchïo yn y ffaith ein bod yn dîm hyblyg ac ymatebol sy'n datrys pob math o broblemau a cheisiadau.

Teitl: Interniaeth y Senedd – Tîm Rheoli Cyfleusterau ac Ystadau

Byddwch yn cael grant £37,076 ar gyfer yr interniaeth.

Cyfnod: 12 mis – cyfnod penodedig

Gwasanaeth: Rheoli Cyfleusterau ac Ystadau

Cymhwysedd:

1. Mae gennych yr hawl i weithio yn y DU heb gyfyngiadau. Sylwch nad yw'r Senedd yn noddi fisâu gwaith
2. Rydych yn byw yng Nghymru
3. Rydych o gefndir Du, Asiaidd neu Ethnig Leiafrifol
4. Rydych wedi bod yn preswyllo yn y DU neu Iwerddon ers o leiaf pum mlynedd (mae hwn yn ofyniad i ymgymryd â Fetio Diogelwch Cenedlaethol)
5. Rydych yn raddedig prifysgol erbyn i'r cynllun ddechrau
6. Rydych ar gael i gymryd rhan yn yr Interniaeth o fis Medi 2026 i fis Medi 2027

Lleoliad: Y Senedd, Tŷ Hywel, Bae Caerdydd

Bydd rôl yr intern fel arfer yn gyfuniad hybrid o weithio ar y safle ac o bell, yn ôl ein disgrisiwn. Cewch y cymorth a'r cyfarpar fydd eu hangen arnoch er mwyn gallu ymgymryd â'r interniaeth gartref.

Patrwm yr hyfforddiant: Rhaglen hyfforddi amser llawn yw hon, ond ystyrir trefniadau gweithio hyblyg, yn amodol ar sicrhau y caiff anghenion y rhaglen interniaeth eu diwallu.

Efallai y bydd gofyn ichi hefyd fynd i ddigwyddiadau a gweithdai gyda'r hwyr ac ar benwythnosau.

Cliriad diogelwch: Bydd gofyn i ymgeiswyr allanol llwyddiannus gwblhau gwiriadau cyn cyflogaeth. Mae hyn yn cynnwys fetio diogelwch cenedlaethol gorfodol i lefel Gwiriad Gwrthderfysgaeth (CTC) neu Wiriad Diogelwch (SC) neu uwch, fel y disgrifir isod. Mae'n ofynnol i bob ymgeisydd llwyddiannus basio'r gwiriadau hyn cyn y gellir cadarnhau cynnig.

Er mwyn gallu cynnal y gwiriadau diogelwch cenedlaethol gorfodol mae'n rhaid eich bod wedi byw yn y DU am gyfnod penodol o leiaf.

- I gael gwiriad lefel CTC, rhaid ichi fod wedi byw fel arfer yn y DU am o leiaf 3 blynedd allan o'r 5 mlynedd diwethaf.
- I gael gwiriad lefel SC, rhaid ichi fod wedi byw fel arfer yn y DU am o leiaf 5 mlynedd yn olynol.

Os na fyddwch yn bodloni'r meini prawf gofynnol o ran byw yn y DU er mwyn cynnal y gwiriadau diogelwch cenedlaethol gorfodol, ni fyddwn yn gallu bwrw ymlaen gyda'ch cais.

Penderfynwyd bod angen fetio diogelwch ar lefel 'SC' ar gyfer y swydd hon.

Amdanom ni

Yn gyfrifol am ddatblygu a chynnal a chadw'r adeiladau, mae'r tîm Rheoli Cyfleusterau ac Ystadau yn darparu ystod eang o swyddogaethau. O reoli contractwyr allweddol a sicrhau bod yr adeiladau'n lân ac yn ateb y gofyn, i'w gwaith cynnal a chadw rhagweithiol. Rydym yn rheoli prosiectau adeiladu annibynnol allweddol a gwella'r amgylchedd yn barhaus, gan sicrhau bod y cyfleusterau'n diwallu gofynion newidiol y sefydliad mewn ffordd mor gynaliadwy â phosibl.

Ar adeg gyffrous yn natblygiad y Senedd fel sefydliad, mae amrywiaeth o brosiectau newydd yn yr arfaeth y gallech fod yn rhan ohonynt, ynghyd â chynnal ein hystad o ddydd i ddydd. Byddwch yn dysgu gan staff profiadol yn ogystal â chontractwyr a chyflenwyr, gan ddatblygu ystod o sgiliau trosglwyddadwy. Byddwn yn eich hyfforddi ym maes rheoli prosiectau a monitro dangosyddion perfformiad allweddol, a sut i ymdrin â galwadau adweithiol a'r gwasanaeth cwsmeriaid cysylltiedig. Rydym yn ymfalchïo yn ein cymwysterau cynaliadwyedd, gan gynnwys ein hardystiad ISO14001 a byddwch yn dysgu am gymysgedd o brosiectau gwella amgylcheddol parhaus a chynaliadwyedd newydd.

Isod, ceir meysydd allweddol yr hyfforddiant y byddwch yn ei gael yn ystod eich interniaeth.

Y tîm Cynaliadwyedd

- Dysgu am ofynion adrodd a'r angen i gynhyrchu data tryloyw, archwiliadwy.
- Dysgu am y methodolegau ar gyfer cyfrifo ôl troed carbon a gwaith newydd ar ofynion ehangach Cwmpas 3.
- Dysgu sut i gysylltu â chyflenwyr i wella adrodd carbon Cwmpas 3 a helpu i ostwng ein hallyriadau carbon cyffredinol.
- Cefnogi'r broses o ymgorffori cynaliadwyedd mewn penderfyniadau allweddol o fewn y sefydliad.

Gwasanaethau i gwsmeriaid

- Cael profiad ochr yn ochr â thîm y Ddesg Gymorth yn yr adran Cyfleusterau wrth ymateb i randdeiliaid sy'n defnyddio'r ystad.
- Deall y dulliau a ddefnyddir i ymateb i ymholiadau'n gyflym ac yn effeithlon, ond gan eu cyfeirio at dimau eraill pan fo angen, yna monitro effeithiolrwydd yr ymatebion.
- Helpu i gyflwyno systemau newydd ar gyfer gwella effeithlonrwydd a phrofiad y cwsmer.

Y tîm Prosiectau

- Cael profiad gyda'r tîm Prosiectau yn ystod y cyfnod cyffrous hwn yn natblygiad ystad y Senedd, gan gynnwys cefnogi'r prosiect Bae32.
- Dysgu am y berthynas â chyflenwyr, gan gynnwys sut y mae contractau'n cael eu rheoli a sut y defnyddir data dangosyddion perfformiad allweddol i fonitro perfformiad contractwyr.

Sgiliau a chymwyseddau penodol:

Mae'r adran hon yn nodi pa sgiliau a phrofiad yr ystyrir eu bod yn hanfodol ar gyfer y lleoliad hwn.

Dylech gyfeirio at y rhain yn eich cais.

1. Sgiliau trefnu ardderchog a llygad craff, gyda'r gallu i flaenoriaethu eich amser yn effeithiol ac ymateb yn hyblyg i newidiadau ar y funud olaf neu flaenoriaethau gwahanol.
2. Sgiliau rhyngbersonol cryf a gweithio fel rhan o dîm: y gallu i weithio'n effeithiol fel rhan o dîm bach ac i weithio'n hyderus gyda staff ar bob gradd a rhanddeiliad allweddol eraill.
3. Sgiliau cyfathrebu cryf ar lafar ac yn ysgrifenedig, gyda'r gallu i ddarparu lefel uchel o wasanaeth cwsmeriaid.
4. Gwybodaeth weithredol dda am becynnau Microsoft Office, gan gynnwys Word, Outlook ac Excel.

Meini prawf o ran y Gymraeg:

Mae'r sgiliau ieithyddol ar gyfer yr interniaeth wedi'u hasesu fel lefel Cymraeg Cwrteisi.

Dylai ymgeiswyr allu:

- Ynganu enwau Cymraeg, ateb y ffôn, cyfarch pobl neu gyflwyno pobl i'w gilydd yn ddwyieithog;
 - Deall a defnyddio ymadroddion cyfarwydd, cyffredin, yn rhagweithiol;
 - Deall testunau byr iawn lle y mae pobl yn rhoi gwybodaeth sylfaenol amdanynt eu hunain neu eraill mewn gohebiaeth, ar ffurflenni neu ddehongli cynnwys drwy ddefnyddio'r dechnoleg sydd ar gael.
-
-

Meysydd cymhwysedd ac ymddygiadau'r lefel:

Dyma'r cymhwyseddau penodol y bydd disgwyl ichi eu dangos ar gyfer yr interniaeth hon.

Bydd y meysydd cymhwysedd a'r ymddygiadau yn cael eu hasesu yn ystod y cam cyfweld ac **nid oes** angen rhoi sylw iddynt yn eich ffurflen gais.

Arweinyddiaeth uchelgeisiol

- Dyheu am herio'n adeiladol ac yn agored i gael eich herio.
- Ceisio cymryd cyfrifoldeb dros gyflawni amcanion y tîm, wrth barhau i weithio tuag at fod yn weladwy, yn groesawgar ac wrth law yn ôl yr angen.

Datblygu sgiliau wrth weithio gydag eraill a'u gwerthfawrogi

- Rhannu gwybodaeth ag eraill yn y tîm, ac ymgynghori â hwy drwy ddefnyddio'r dulliau cyfathrebu priodol.
- Cael dealltwriaeth o nodau ac amcanion corfforaethol ehangach, a bod yn ymwybodol o flaenoriaethau a sensitifwydd gwleidyddol.

Tyfu mewn dysgu a gwella

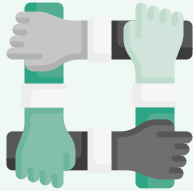
- Ceisio gwneud penderfyniadau amserol, cyson yn seiliedig ar dystiolaeth, gan weithio tuag at nodi a datrys materion allweddol.
- Chwilio am gyfleoedd i ddatrys problemau a gwneud gwelliannau, gan gynnwys defnyddio cyngor a chymorth yn ôl yr angen, wrth ddatblygu opsiynau a chynnig ffyrdd ymlaen.

Symud ymlaen i sicrhau canlyniadau i'n cwsmeriaid

- Cynllunio ymlaen llaw gydag arweiniad i ddiffinio blaenoriaethau a'r hyn y gellir ei gyflawni ac i baratoi cynlluniau wrth gefn cyn dechrau ar waith ac yn ystod gwaith.
- Datblygu'r gallu i weithio ar eich liwt eich hun, gan reoli amser ac adnoddau'n effeithiol, a chan ystyried blaenoriaethau ac anghenion pobl eraill.

Ein gwerthoedd

Mae ein gwerthoedd yn rhan o bopeth a wnawn. Gyda'n gilydd, rydym wedi creu cyfres o werthoedd sy'n dathlu'r ffordd yr ydym yn gweithio gyda'n gilydd, ac sy'n ein hatgoffa o bwy yr ydym a'r hyn sy'n bwysig inni.



PARCH

Rydym yn gynhwysol ac yn garedig, ac rydym yn gwerthfawrogi cyfraniadau ein gilydd wrth ddarparu gwasanaethau rhagorol



ANGERDD

Rydym yn bwrbasol wrth gefnogi democratiaeth, gan dynnu ynghyd i wneud gwahaniaeth i bobl Cymru.



BALCHDER

Rydym yn arddel arloesedd ac yn dathlu ein llwyddiannau fel tîm.



UN TÎM YDYM NI

Mae ein Gwerthoedd yn diffinio'r hyn a wnawn a sut yr ydym yn ei wneud, ac maent yn ein huno fel un tîm.

Edrychwn ymlaen at weld sut y mae eich gwerthoedd yn cyd-fynd â'n gwerthoedd ni, er mwyn i chi allu ein helpu i feithrin diwylliant cadarnhaol a chynhwysol.

Ein hieithoedd swyddogol (Cymraeg a Saesneg):

Rydym yn gwbl ymrwymedig i wella ein gwasanaethau dwyieithog rhagorol yn barhaus ac i fod yn sefydliad gwirioneddol ddwyieithog lle gall Aelodau'r Senedd, y cyhoedd a'r staff ddewis gweithio neu gyfathrebu'n naturiol drwy ddefnyddio'r naill iaith swyddogol neu'r llall, neu'r ddwy iaith, a lle caiff y defnydd o'r ddwy iaith ei annog a'i hwyluso'n rhagweithiol.

Er nad ydym yn ei gwneud yn ofynnol i bob un o'n staff fod yn rhugl yn ein dwy iaith swyddogol, rydym yn disgwyl iddynt oll ymrwymo i ddarparu gwasanaethau yn ein hieithoedd swyddogol. I'r graddau hynny, rydym yn disgwyl i bob aelod o staff sy'n cael ei benodi gan y Senedd fod â sgiliau lefel cwrteisi yn y Gymraeg, neu i gaffael y sgiliau hyn yn ystod cyfnod y cytunir arno. Caiff pob swydd ei hasesu yng nghyd-destun gallu'r maes gwasanaeth i ddarparu gwasanaethau dwyieithog i'n cwsmeriaid ac mae rhai swyddi, felly, yn gofyn am lefel uwch o Gymraeg i hwyluso hynny, a nodir gofynion o'r fath uchod.

Amrywiaeth a chynhwysiant:

Rydym yn awyddus i feithrin diwylliant cynhwysol yn ein sefydliad, gan ddenu'r ystod ehangaf o dalent a'i chadw ac, yn sgil hynny, sicrhau bod ein holl gyflogeion yn cyrraedd eu potensial llawn, ni waeth beth yw eu cefndir. Rydym am i'n gweithlu fod yn fwy cynrychioliadol o bob rhan o gymdeithas ar bob lefel yn y sefydliad.

Rydym yn croesawu ceisiadau gan ystod amrywiol o bobl, o bob cefndir a chyda llawer o sgiliau, profiadau a safbwyntiau gwahanol. Rydym yn arbennig o awyddus i annog ceisiadau gan bobl anabl a phobl o gymunedau ethnig lleiafrifol, oherwydd nad oes cynrychiolaeth ddigonol o'r grwpiau hyn yn ein gweithlu ar hyn o bryd. Mae rhagor o wybodaeth am ein hymagwedd tuag at amrywiaeth a chynhwysiant ar gael ar [ein gwefan](#). Caiff pob penodiad ei wneud yn ôl teilyngdod.

Ymgeisiwch nawr!

Y broses ymgeisio

Ceisiadau ar-lein yn agor	23 Ebrill 2026
Sesiynau gwybodaeth rithwir	30 Ebrill 2026 18:30
Dyddiad cau ar gyfer ceisiadau	18 May 2026
Canolfan Datblygu Aseidiadau Cymrodoriaeth Windsor (rhithwir)	1 – 17 Mehefin 2026
Cyfweliad y Senedd (wyneb yn wyneb)	Yr wythnos yn dechrau 6 Gorffnaf 2026
Canlyniad	13 Gorffnaf 2026
Cliriad diogelwch a chynefino	Gorffnaf – Awst 2026
Y dyddiad y disgwylir i'r interniaeth ddechrau	7 Medi 2026

Os oes gennych gwestiynau am y rhaglen, cysylltwch â Bernadette Winney - internships@windsor-fellowship.org